

KAZIMIERZ MANN

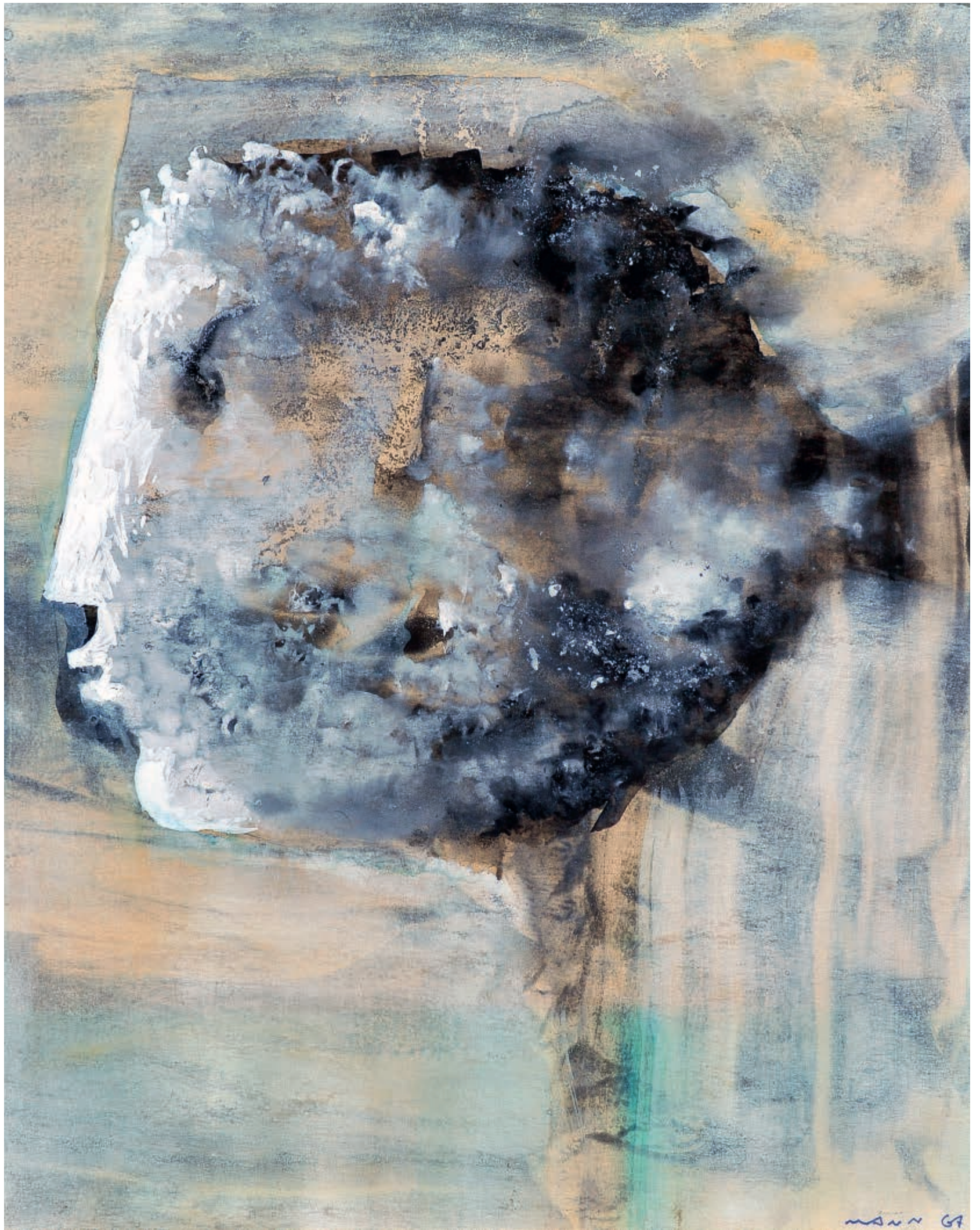


BOSZ

Kazimierz
MANN







▲ lata 60. XX wieku, 51 × 68 cm / 1960s, 51 × 68 cm

◀ 1967, 40,5 × 34,5 cm / 1967, 40.5 × 34.5 cm

teksty / texts

Anna Lebensztejn 10

Wojciech Mann 16

pocztówki / postcards 20

pocztówki z damami / postcards with ladies 38

prospekty reklamowe / advertising brochures 54

opowieści dla dzieci / children's stories 68

projekty reklamowe, plakaty i czasopisma /
advertising projects, posters and magazines 82

dekoracje plastyczne / artistic decorations 104

malarstwo, rysunek i grafika artystyczna /
painting, drawing and printmaking 130

Kazimierz
MANN

Kazimierz Mann, 1970



Mr Kazimierz Mann, a talent of the highest order, knows how to bring his consistently original ideas to life with an artistically striking and charming effect through innovative composition and subtle use of colour. He is today regarded as one of the most promising talents in the field of decorative painting and graphic art. Many of his works have found their way into the public eye through reproductions. Mr Mann possesses both the aptitude and the inclination for a teaching career in drawing and painting, and will undoubtedly excel in this capacity as well.

Pan Kazimierz Mann, wybitny talent, potrafi nadawać swoim zawsze oryginalnym pomysłodawcom nowatorską formę i subtelną kolorystykę, osiągając przy tym artystycznie osobliwy i ciekawy efekt. Należy dziś do grona najbardziej obiecujących twórców w dziedzinie malarstwa dekoracyjnego i grafiki. Wiele z jego prac dzięki reprodukcjom trafiło do szerszej publiczności. Pan Mann posiada predyspozycje i pasję do pracy pedagogicznej w zakresie rysunku oraz malarstwa i w tej roli również z pewnością osiągnie znakomite rezultaty.



Opakowanie czekoladek deserowych, 1958, 25 × 17 cm /
Box of chocolate confectionery, 1958, 25 × 17 cm

Grafika użytkowa, malarstwo ścienne, oprawa plastyczna wnętrz, wydawnictwa – tymi dyscyplinami Kazimierz Mann zdefiniował swoją twórczość w ankietach Związku Polskich Artystów Plastyków, deklarując chęć udziału w dwóch ekspozycjach z cyklu *Polskie Dzieło Plastyczne*, organizowanych z okazji XV-lecia PRL w Centralnym Biurze Wystaw Artystycznych w Warszawie: wystawie książki i ilustracji (od 3 lutego do 15 marca 1962 roku) oraz wystawie grafiki reklamowej (od 16 kwietnia do 3 czerwca 1962 roku)¹. Była to bardzo trafna autoprezentacja, choć we wcześniejszej twórczości Kazimierza Manna nie brakowało prac malarskich i rysunkowych. To jednak właśnie bardziej użytkowe dziedziny artystyczne, mogące masowo oddziaływać na społeczeństwo, były bliskie artyście już od lat trzydziestych XX wieku. Projektując pocztówki, okładki czasopism, plakaty, prospekty reklamowe czy dekoracje plastyczne przestrzeni publicznych, wpisywał się w figurę nowoczesnego twórcy, który mógł realnie kształtować gusty i preferencje estetyczne szerokiej publiczności. Artysty, którego sztuka była obecna w codziennym (u)życiu.

Zamiłowanie do giętkiej, eleganckiej linii i bogactwa kolorystycznego oraz uważność na użytkowe walory sztuki Kazimierz Mann zawdzięczał w dużej mierze edukacji artystycznej w środowisku wiedeńskim. Urodzony w 1910 roku we Lwowie, w latach 1929–1931 studiował architekturę na tamtejszej Politechnice. Następnie, w latach 1931–1935, uczęszczał do Kunstgewerbeschule (Szkoły Sztuk Stosowanych) w Wiedniu, której absolwentami byli między innymi Gustav Klimt, Koloman Moser i Josef Hoffman. W latach trzydziestych XX wieku profesorami uczelni pozostawali nadal twórcy związani z Secesją Wiedeńską – Kazimierz Mann studiował w klasie malarstwa pod kierunkiem Bertolda Löfflera, uznanego malarza, grafika i ilustratora, związanego z Wiener Werkstätte (Warsztatami Wiedeńskimi). W opinii profesora, wpisanej na świadectwie uczelnianym z 1935 roku, talent Kazimierza Manna miał polegać zwłaszcza na umiejętności przedstawiania własnych pomysłów w nowoczesnej formie i wyrafinowanej kolorystyce, a sferami, w których wzbudzał szczególnie wielkie nadzieje, były przede wszystkim malarstwo dekoracyjne i grafika².

Obie te dziedziny pozostały filarami twórczości Kazimierza Manna przez cały okres jego kariery artystycznej. Znakiem rozpoznawczym artysty szybko stały się: wyrazista linia, duże płaszczyzny czystego koloru i syntetyzacja przedstawień. Od 1936 roku Kazimierz Mann czuwał nad atelier grafiki Polskiej Agencji Telegraficznej (PAT), rządowej agencji stanowiącej główne źródło informacji dla prasy zagranicznej, mającej osobny dział ogłoszeń i reklam. W Polskiej Agencji Telegraficznej artysta odpowiadał między innymi za układ graficzny ekskluzywnego „Rocznika Polskiej Grafiki Reklamowej” wydanego w 1938 roku³. Projektował także druki reklamowe – w większości, niestety, niezachowane – dla innych zleciodawców, w tym dla firmy GAL (Gdynia-Ameryka Linie Żeglugowe), w której folderze reklamowym *Wycieczki morskie 1937* barwna okładka, z rysunkiem autorstwa Kazimierza Manna wykonanym giętką kreską, została zestawiona z wnętrzem folderu, zawierającym modernistyczną typografię i czarno-białe, malownicze fotografie.

Kolorystyczna intensywność projektów reklamowych utrzymała się u Kazimierza Manna również po wojnie. W szarzyźnie Polski

Ludowej nasyconymi barwami wyróżniały się jego cykle pocztówek: z motywami ludowymi, imienninowych z damami w rozłożystych krynolinach czy dla dzieci – z legendą o Smoku Wawelskim (1966). Przyciągały wzrok wyraziste plakaty do *Pinokia*, *Alego i wielbłąda* czy *Ballady huzarskiej*; nęciły kolorami okładki „Świata Mody” z lat pięćdziesiątych. Najciekawsze rozwiązania stosował jednak w makietach reklamowych dla Zjednoczonych Zakładów Gospodarczych INCO, Zjednoczenia Przemysłu Chemii Gospodarczej Pollena i Orbisu. Wyraźnie inspirował się w nich sztuką początków cywilizacji: starożytnym Egipcem w makietach dla marki Celia (INCO), sztuką mykeńską i skarbem Agamemnona w projektach dla Polleny, sztuką naiwną w szkicach dla Orbisu. Chętnie odwoływał się również do nowoczesnych trendów: w projektach dla Celi kontrastował rysowane dekoracyjną kreską sylwetki dam w krynolinach z nowoczesną fotografią kobiecego oka czy wprowadzał kobiece portrety przypominające serigrafie Andy’ego Warhola.

Równoległe do tworzenia grafiki reklamowej Kazimierz Mann działał w sferze malarstwa ściennego i dekoracji plastycznych. Sukcesy w tej dziedzinie odnosił już w okresie przedwojennym: jego malowidła ścienne – niestety, niezachowane – zdobiły schronisko na Gubałówce (1937)⁴, a za *Łowy w Polsce* – panneau prezentowane w pawilonie polskim na Wystawie Światowej w Nowym Jorku w 1939 roku otrzymał złoty medal. Po wojnie opracowywał oprawy plastyczne wystaw, targów i stoisk handlowych dla Centralnego Handlu Zagranicznego CIECH, PAGED i Uniwersal, często z wykorzystaniem wielkoformatowych paneli dekoracyjnych. W latach sześćdziesiątych jego malowidła ścienne ozdobiły między innymi wnętrze hali operacyjnej i restauracji Dworca Gdańskiego w Warszawie, kawiarnię Czarcia Łapa w Lublinie, dworce w Terespolu i Kunowicach oraz sale w Muzeum Techniki im. Marii Skłodowskiej-Curie w Warszawie. Projektował także dekoracje mozaikowe, między innymi dla kopalni węgla kamiennego Jan w Katowicach, Michał w Michałkowicach i Radzionków w Radzionkowie oraz dla Domu Metalowca w Muszynie⁵.

Większość grafik reklamowych i wielkoformatowych dekoracji plastycznych Kazimierza Manna – z wyjątkiem świeżo odnowionej mozaiki na basenie kąpielowym w Metalowcu – nie zachowała się i znana jest dziś wyłącznie ze szkiców projektowych i z fotografii. Przetrwały jednak w większej liczbie prace, które nie miały ściśle użytkowego celu: obrazy, rysunki i grafiki artystyczne. Pojawiają się tu stałe motywy obecne w twórczości Kazimierza Manna. Są wśród nich sylwetki ludzkie i zwierzęce zaczerpnięte ze sztuki prehistorycznej i archaicznej: uproszczone postaci męskie z wzniesionymi ku górze rękami, przedstawione z profilu konie w galopie, symbole kosmiczne szkicowane cienkimi kreskami. Wyraźna jest również fascynacja artysty kobiecością: wysmukłe damy w długich sukniach i kapeluszach, cyrkowe akrobatki, kobiece bohaterki *Lalki* Bolesława Prusa. Symbolicznie twórczość Kazimierza Manna zamyka kilkunastoelementowy cykl poświęcony motywowi śmierci, utrzymany w zdecydowanie mroczniejszej tonacji barwnej niż prace znane z wcześniejszych etapów twórczości. W serii dzieł z przełomu lat sześćdziesiątych i siedemdziesiątych pojawiają się malowane cienkimi kreskami szkielety, białe maski o szeroko rozwartych ustach i oczach, zdekomponowane, rozczłonkowane sylwetki, bryłowate

struktury naznaczone pęknięciami. Kilukrotnie powtarza się motyw krzyża i ukrzyżowania. Ciemne – szare, brązowe i czarne – barwy miejscami są przełamywane akcentami złota, intensywnego błękitu lub magenty. Jest to niepokojące i przejmujące uniwersum, uderzające odmienne od pogodnych, często nostalgicznych wizerunków dominujących we wcześniejszej twórczości artysty, jakby zapowiadające zbliżający się kres jego życia⁶.

Niezależnie od tego, czy projektował reklamy, malował panele dekoracyjne, czy tworzył obrazy i rysunki, Kazimierz Mann czerpał z autorskiej palety motywów: stylizacji ludowych, przedstawień dam w krynolinach i kapeluszach, sylwetek koni w galopie, łowców z łukami czy biegnących atletów. Były to wizerunki silnie stylizowane, o wydłużonych proporcjach, rysowane wyrazistą, dynamiczną kreską. Jego działalność z lat trzydziestych była bliska polskiej wersji stylu *art déco*, później zaś pojawiły się w niej inspiracje powojenną twórczością Pabla Picassa i Henriego Matisse’a. Mógł je czerpać z albumów o sztuce, które – jak wspomina jego syn Wojciech – licznie gromadził, a także, być może, z wystaw współczesnej plastyki francuskiej, organizowanych w warszawskim Centralnym Biurze Wystaw Artystycznych w latach pięćdziesiątych i sześćdziesiątych⁷, z którymi mógł się zapoznawać jako uczestnik warszawskiego życia kulturalnego. Podobnie jak inni twórcy tej epoki, poszukiwał także nowego języka artystycznego, który udźwignąłby doświadczenia wojennej katastrofy i – jak wielu z nich – wzorców dla niego u zarania cywilizacji europejskiej. Dla Kazimierza Manna szczególnie inspirująca okazała się tutaj sztuka prehistoryczna i archaiczna: malowidła naskalne, sztuka starożytnego Egiptu i sztuka mykeńska. W swojej twórczości konsekwentnie udowadniał, że w realizacjach zarówno użytkowych, jak i czysto artystycznych jest możliwe posługiwanie się spójnym autorskim językiem, łączącym nowoczesność i świadomą archaizację, tak by wyrażać zarazem zachwyt szerokimi możliwościami użycia sztuki współczesnej w życiu codziennym, jak i wracać z nostalgią do utraconego piękniejszego czasu.

¹ Własnoręcznie wypełnione ankiety zachowały się w teczce osobowej Kazimierza Manna w Dziale Dokumentacji Zachęty – Narodowej Galerii Sztuki w Warszawie.

² Abgangszeugnis Herr Kasimir Mann, A.Z. Protokoll – nr 1461, Kunstgewerbeschule des Österr. Museums für Kunst und Industrie, www.kunstsammlungundarchiv.at [dostęp: 21.03.2026].

³ *Rocznik Polskiej Grafiki Reklamowej 1938*, układ graficzny Kazimierz Mann, Polska Agencja Telegraficzna, Warszawa 1938 (75 kart).

⁴ Zob. A. Arno, *Kazimierz Mann – niepodległość wyobraźni*, [w:] W. Mann, *Kazimierz Mann. Artysta*, Kraków 2018, s. 175.

⁵ Więcej na ten temat – zob. B. Kostuch, *Wokół mozaiki Kazimierza Manna w dawnym sanatorium Metalowiec*, [w:] *Metalowiec. Historia i opowieści z Muszyny*, red. M. Jaszczółt, Muszyna 2026, s. 33–36.

⁶ Kazimierz Mann zmarł 9 sierpnia 1975 roku w Warszawie.

⁷ W latach sześćdziesiątych w Centralnym Biurze Wystaw Artystycznych były prezentowane między innymi wystawy: *Formy – Francja, przemysł, architektura, urbanistyka* (9–29 października 1964 roku), *Od Toulouse-Lautreca do naszych dni. Wystawa plakatu francuskiego* (9–28 października 1965 roku), *Pablo Picasso*, wystawa z kolekcji Daniela Henry’ego Kahnweilera, Galerie Louise Leiris (9 listopada – 5 grudnia 1965 roku), *Pablo Picasso*, wystawa współczesnej twórczości ze zbiorów Galerie Louise Leiris w Paryżu (5–25 stycznia 1968 roku), *Wystawa współczesnego malarstwa francuskiego ’68* (12 listopada – 3 grudnia 1968 roku). Zob. *Galeria Zachęta. Kalendarium wystaw 1950–2000*, [w:] *1860 Zachęta 2000*, red. G. Świtek, Warszawa 2000, s. 332–333.



POLISH OCEAN LINES

*Polskie Linie Oceaniczne, Kopenhaga, 6 października 1965,
karta dań z MS Batory, 30 x 21 cm / Polish Ocean Lines,
Copenhagen, 6 October 1965, menu from MS Batory,
30 x 21 cm*

Kazimierz Mann

*Polskie Linie Oceaniczne, Ocean Atlantyczny, 16 czerwca
1964, karta dań z MS Batory, 30 x 21 cm / Polish Ocean
Lines, Atlantic Ocean, 16 June 1964, menu from MS Batory,
30 x 21 cm*



P O L I S H O C E A N L I N E S



BARWNA RADZIECKA KOMEDIA MUZYCZNA



Kazimierz Mann

*Ballada huzarska, 1962, plakat filmowy, 81 x 56 cm /
The Hussar Ballad, 1962, film poster, 81 x 56 cm*

MANN

WYKONAWCY : LARISSA GOEVBKINA
JURIJ JAKOWLEW, IGOR ILJIŃSKI,
MIKOŁAJ KRIVCZKOW I INNI
PROD. MOSFILM

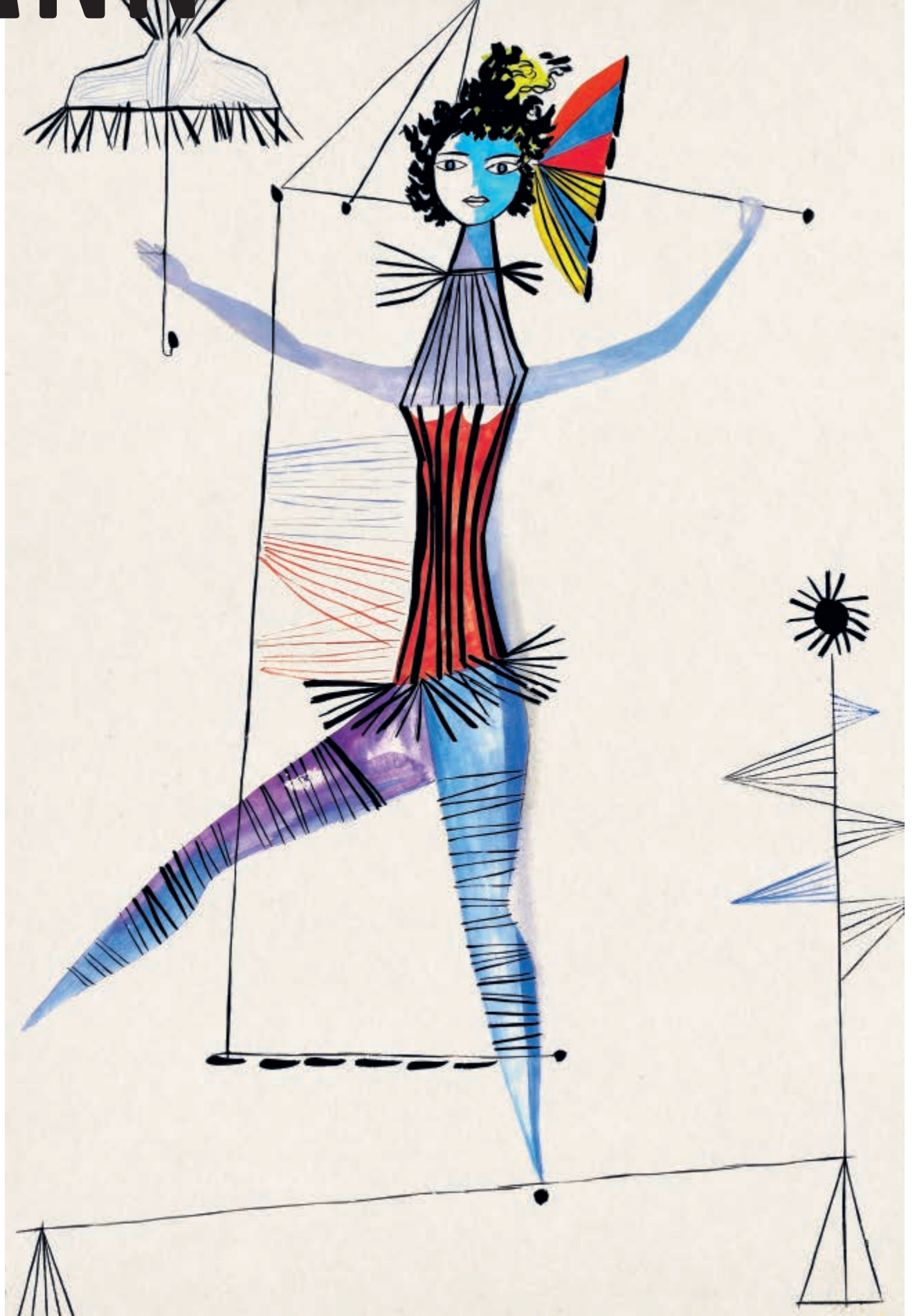


**BALLADA
HUZARSKA**
REZ. EL DAR RIAZANOW



Kazimierz
MANN

malarstwo, rysunek i grafika artystyczna /
painting, drawing and printmaking







1969, 43.5 x 29.5 cm / 1969, 43.5 x 29.5 cm

Kazimierz Mann

1969, 63 x 28 cm / 1969, 63 x 28 cm



1971, 61 x 47 cm / 1971, 61 x 47 cm



1971, 61 x 47 cm / 1971, 61 x 47 cm

1971, 63,5 x 40 cm / 1971, 63,5 x 40 cm

Kazimierz Mann



1971, 48,5 × 42 cm / 1971, 48,5 × 42 cm



In his art, he consistently proved that in both functional and purely artistic projects it is possible to apply a coherent artist's own style combining modernity and deliberate archaism, so that they expressed both admiration for the broad possibilities of incorporating contemporary art into everyday life and a nostalgic desire to return to more beautiful times.

Anna Lebensztejn

W swojej twórczości konsekwentnie udowodniał, że w realizacjach zarówno użytkowych, jak i czysto artystycznych jest możliwe posługiwanie się spójnym autorskim językiem, łączącym nowoczesność i świadomą archaizację, tak by wyrażać zarazem zachwyty szerokimi możliwościami użycia sztuki współczesnej w życiu codziennym, jak i wracać z nostalgią do utraconego piękniejszego czasu.

BOSZ

75  NARODOWE
CENTRUM
KULTURY

 **RADIO
NOWY ŚWIAT**

Patronat medialny / Media patronage