



MALARSTWO ŚWIATOWE

WORLD PAINTING

BOSZ
art

Paul Klee

Wydawnictwo BoSz
BoSz Szymanik i wspólnicy spółka jawna
38-722 Olszanica 311
Biuro/Office: ul. Przemysłowa 14, 38-600 Lesko
tel. +48 13 469 90 00
fax +48 13 469 61 88
biuro@bosz.com.pl
www.bosz.com.pl

MALARSTWO ŚWIATOWE

WORLD PAINTING

Paul Klee

Paul Klee urodził się w 1879 roku w Münchenbuchsee w Szwajcarii, w rodzinie o tradycjach muzycznych. W dzieciństwie zdradzał zainteresowania zarówno muzyczne, jak i plastyczne. O wyborze drogi malarskiej zdecydował dopiero u progu dojrzałości, zapisując się do monachijskiej Akademii Sztuk Pięknych. Polskiemu czytelnikowi miejsce to jest doskonale znane jako kuźnia malarzy zwanych potocznie monachijczykami – m.in. Józefa Brandta, Alfreda Wierusz-Kowalskiego czy Władysława Czachórskiego. Nauczanie w Akademii skupiało się na wypracowaniu solidnego warsztatu rysunkowego, malarstwa realistycznego, reprezentacyjnego, sięgającego po tematy do wątków historycznych i literackich. Takie też były początki sztuki Paula Klee. Dopiero podróż do Paryża w 1905 roku pozwoliła młodemu artyście na zetknięcie się z malarstwem awangardowym i abstrakcyjnym, głównie w wykonaniu malarzy kubistów i fowistów. To doświadczenie zainspirowało Klee do podjęcia własnej, eksperymentalnej drogi twórczej.

Klee należał do grona malarzy wspomagających swą biegłość rysunkową pogłębionymi studiami teoretycznymi. Staranne muzyczne wykształcenie otrzymane w dzieciństwie sprawiło, że zarówno jego twórczość, jak i teoria sztuki, którą się zajmował, koncentrowały się wokół *rytmu* – artysta przełożył termin z leksykonu pojęć muzycznych na język sztuk wizualnych. *Harmonia, rytm i napięcie* za sprawą Klee nie opisywały już wyłącznie dzieł instrumentalnych, a zagościły na stałe również w terminologii historii sztuki.

Odnajdywanie analogii pomiędzy znaczeniami pojęć z różnych dziedzin i ich twórcza interpretacja pozwalają na zestawienie Paula Klee z rosyjskimi

konstruktywistami, którzy wprowadzili do sztuki pojęcie *ruchu*, czy rozważaniami teoretycznymi Wassilego Kandinsky'ego, zawartymi w kanonicznym dziele *Punkt i linia a płaszczyzna*. Nie bez zdziwienia zatem przyjmujemy fakt, że na pewnym etapie swej artystycznej drogi znalazł się Klee razem z wyżej wymienionymi wśród wykładowców szkoły Waltera Gropiusa, wybitnej placówki, która odcisnęła piętno na całej artystycznej działalności Europy w XX i XXI wieku – Bauhaus. Zanim jednak Klee zasilił jej grono pedagogiczne, przez kilka lat pracował na uznanie, organizując wystawy swoich prac zarówno indywidualne, jak i z towarzystwem artystycznym tworzącym Der Blaue Reiter – ugrupowanie powstałe w Monachium w 1911 roku, skupiające artystów i teoretyków z szczerą ochotą eksperymentów. Z tego czasu datuje się znajomość Klee z Kandinskim, Augustem Mackem i Hansem Arpem. Jest to okres, w którym artysta odchodził od wyniesionego jeszcze z młodzieńczych lat szacunku dla linii (w młodości posługiwał się głównie rysunkiem i akwafortą) i stopniowo zastępował ich ekspresję barwą. Stosował głównie farby wodne, ale często łączył je z innymi nośnikami, tworząc własne, eksperymentalne techniki.

Z czasem tematyka przedstawień w pracach Klee zmierzała ku większej abstrakcji, nie wyzbywając się przy tym elementów symbolicznych. Równoległe do doświadczeń technicznych postępowaty u artysty eksperymenty formalne – najpierw stosował coraz śmielszą geometryzację kształtów, potem przełamywał ją wprowadzaniem elementów rzeczywistych: przedmiotów, zwierząt, liczb, przestylizowanych liter czy przenoszeniem detali sztuki ludowej, w tym także pozaeuropejskiej.

Zdecydowany zwrot ku pełnej ekspresji kolorystycznej, z którą kojarzono malarza,

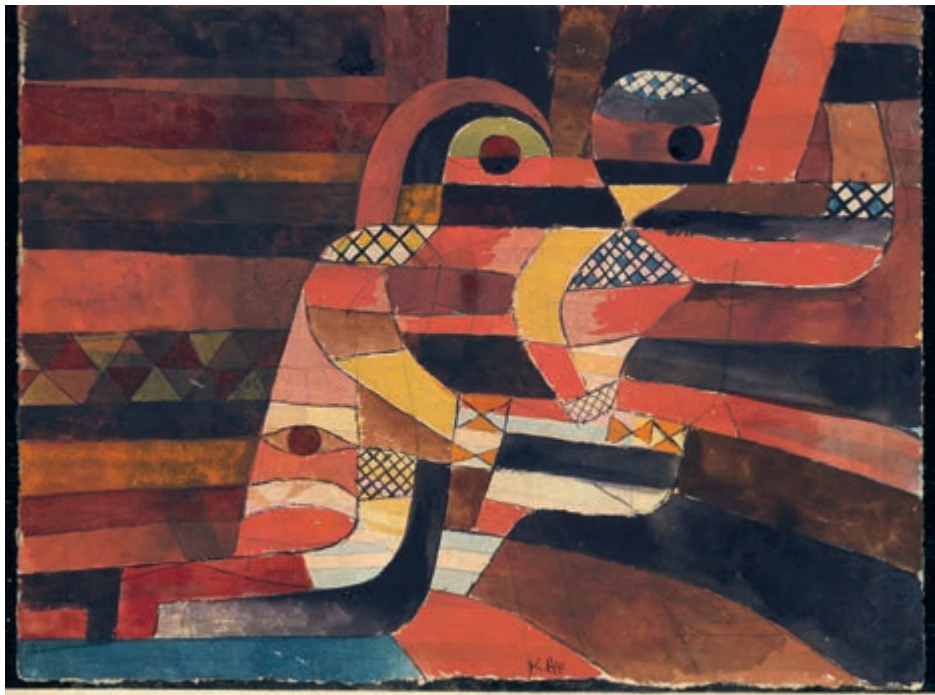
nastąpił około roku 1913, by apogeum osiągnąć po powrocie z krótkiego wyjazdu do Tunezji. Słońce wydobywające soczystość barw, wyodrębniające jednocześnie ostre kontury przedmiotów, zasadniczo zmieniło podejście artysty do stosowanych dotychczas technik. Od tego momentu obserwujemy całkowite odejście od prymatu linii, większą kontrastowość barw i swobodę w szerokich, zdaje się nieskrępowanych pociągnięciach pędzla. Intensywność kolorów i łagodne przejścia tonalne uzyskiwał Klee poprzez kolejne, coraz bardziej skomplikowane eksperymenty z akwafortą i akwarelą. Na preferowaną w tym czasie paletę wpływ miały kolejne podróże na południe – do Rzymu, na Sycylię czy do Afryki Północnej. Najstłynniejszym przykładem pracy z tego okresu jest dzieło znajdujące się w Muzeum Sztuki w Bazylei – *Senecio*. Odnajdujemy w nim świetliste barwy południa, inspiracje sztuką prymitywną, muzyczne konotacje z rytmicznymi sekwencjami kolorystycznymi i wybijające się na plan pierwszy – bo nie abstrakcyjne, ale zaledwie uproszczone – oczy.

Do roku 1923 Klee zdecydowanie przedkładał papier nad płótno i akwarelę nad farby olejne. Stylistycznie identyfikowany jest przez odbiorców jako malarz abstrakcjonista, ale skutecznie wymyka się jednoznacznym definicjom, bowiem w swojej twórczości sporo miejsca poświęcał na kosmologiczne fantazje i odniesienia, które popychały go w stronę surrealizmu.

Malarstwo Paula Klee, podobnie jak jego akademickich kolegów, usiłowało w sposób zdecydowany uwolnić się od prymatu tematu i figuratywności przedstawień. Wpisywało się w szeroki kontekst działań artystycznych końca XIX i początku XX wieku, zmierzających do całkowitego zerwania z naśladownictwem natury. Nowe stulecie wymagało nowych

środków wyrazu – kompozycja obrazu bazująca wyłącznie na kolorystyce i abstrakcyjnych elementach konstrukcji wydawała się medium idealnym. Sam Klee nie stworzył nigdy żadnej szkoły czy grupy o sprecyzowanym światopoglądzie artystycznym, jednak był artystą na tyle charyzmatycznym, że do dziś uważany jest za prekursora abstrakcji lirycznej.

Agnieszka Widacka-Bisaga – historyk sztuki, doktor nauk humanistycznych. Od 2006 roku pracownik Muzeum Narodowego w Krakowie, od 2017 roku pracownik Muzeum Książąt Czartoryskich.



Kochankowie

Lovers

1920

gwiaz i ołówek na papierze /
gouache and pencil on paper

25,1 x 41,3 cm

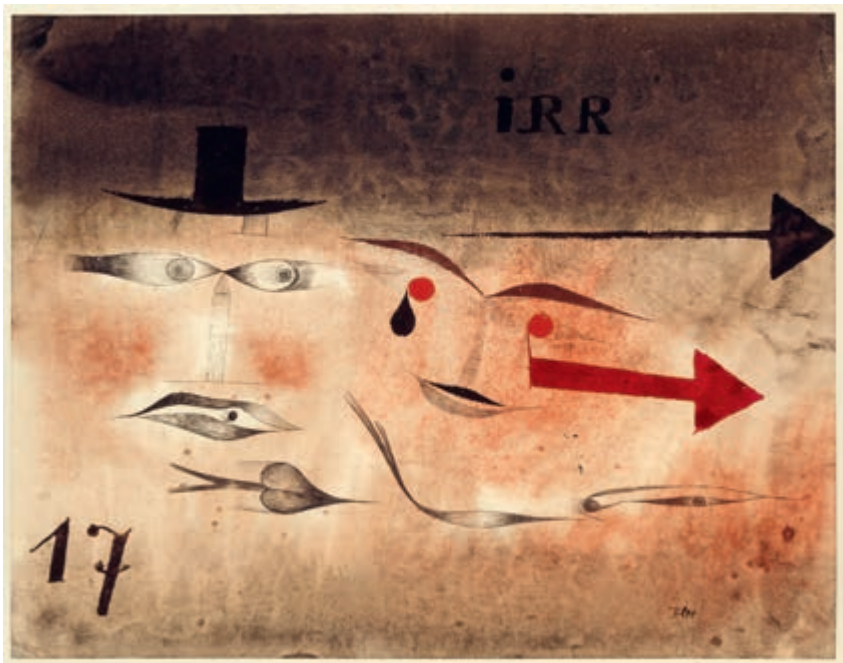
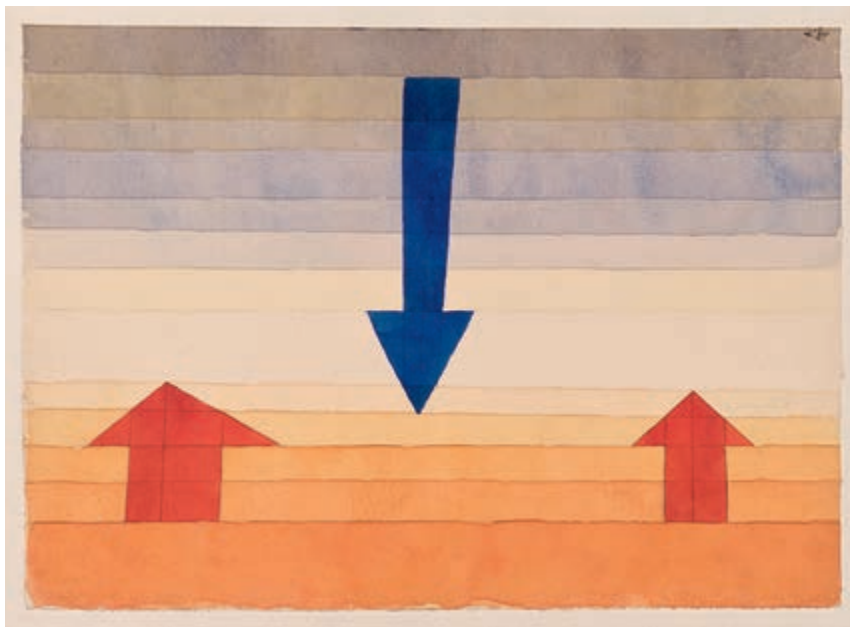


Ogrody świątynne
Temple Gardens

1920

gwiazd na papierze / gouache on paper

23,8 × 30,2 cm





Powitanie

Greeting

1922

technika mieszana /
mixed technique
22,7 × 32,9 cm

Siedemnaście, szaleństwo

Seventeen, Insane

1923

pióro, akwarela na papierze /
pen, watercolour on paper
32,7 × 40,8 cm

Dzwony

Bells

1928

akwarela na kartonie /
watercolour on cardboard
31 × 26 cm



Kot i ptak

Cat and Bird

1928

olej i tusz na płótnie i drewnie /

oil and ink on canvas and wood

38,1 × 53,2 cm



Terror zwierzęcy

Animal Terror

1926

tempera na płótnie / tempera on canvas

35,2 × 48,4 cm



ARA. Chłodzenie w ogrodzie gorącej strefy

ARA. Cooling in a Hot Zone Garden

1924

czarny długopis, akwarela na papierze /
black pen, watercolour on paper

48 × 36,3 cm



Karta z książki miejskiej

A Page from the Book of Towns

1928

olej na papierze /
oil on paper

42,5 × 31,5 cm

Stare Miasto (Przegląd)

Old Town (Overview)

1928

akwarela na papierze /
watercolour on paper

29,5 × 22,4 cm





Skaliste wybrzeże

Rocky Coast

1931

olej na sklejce / oil on plywood

50,6 × 52,7 cm

Chłopiec w przebraniu

Boy in Fancy Dress

1931

akwarela i gwasz na papierze /
watercolour and gouache on paper

62,9 × 47,9 cm





Paul Klee is undoubtedly a master of the artistic avant-garde. His unique style, combining elements of abstraction, expressionism and surrealism, has the effect that each view of the artist's work is a journey into the depths of imagination. Klee was superb in expressing his sensitivity to the world through shapes, lines and colours. His artworks often have surrealistic elements which are thought-provoking and open to interpretation. He frequently combined figurative with abstract parts, creating a vision of fantastic worlds and creatures. Klee's work is often analysed with regard to its deep, symbolic meaning, innovative approach to form and experiments with various artistic styles.

Paul Klee to niekwestionowany mistrz awangardy artystycznej. Jego niepowtarzalny styl, łączący w sobie elementy abstrakcji, ekspresjonizmu i surrealizmu, sprawia, że każde spojrzenie na prace malarza to podróż w głąb ludzkiej wyobraźni. Klee był doskonały w wyrażaniu swojej wrażliwości na świat poprzez kształty, linie i kolory. Jego dzieła często posiadają surrealistyczne elementy, które prowokują do myślenia i zapraszają do interpretacji. Wielokrotnie łączył części figuratywne z abstrakcyjnymi, tworząc wizje fantastycznych światów i stworzeń. Prace Klee są często analizowane ze względu na ich głębokie znaczenie symboliczne, innowacyjne podejście do formy i koloru oraz eksperymenty z różnymi stylami artystycznymi.