

# Jarema

malarstwo/painting

**BOSZ**  
*art*





Maria Jarema  
lata 40. XX w.

Maria Jarema  
1940s

# Jarema

malarstwo/painting

**BOSZ**  
*art*

Wydawnictwo BoSz  
Szymanik i wspólnicy sp. jawna  
38-722 Olszanica 311

ul. Przemysłowa 14  
38-600 Lesko  
tel. +48 13 469 90 00  
fax +48 13 469 61 88  
e-mail: [biuro@bosz.com.pl](mailto:biuro@bosz.com.pl)  
[www.bosz.com.pl](http://www.bosz.com.pl)

Wydawca

Biuro

Published by

Office

Twórcza osobowość Marii Jaremy zaczęła się formować już w rodzinnym domu. Jej matka uczyła muzyki, fortepianowe pasáže i etudy były więc tłem powszedniego życia. Maria to siódme dziecko z ośmiorga rodzeństwa, bliźniaczka Nuna, z którą do końca życia łączyło ją siostrzeństwo absolutne. Wynikała z niego, jak zauważył Henryk Stażewski, obsesja podwójności widoczna w jej pracach. Starszy brat, Józef Jarema, zaszczyił w Marii marzenie o Paryżu i pasję teatralną.

Młoda Jaremianka szybko podążyła własną drogą i choć obserwowała brata i jego sławnych kolegów, zdecydowała się na studia rzeźbiarskie w krakowskiej ASP, w pracowni Xawerego Dunikowskiego. Gdy opanowała biegle akademicki program, zaczęła eksperymenty z formą, którym profesor Dunikowski przyglądał się z aprobatą. Rozpoznając, że ma do czynienia z wyjątkowym talentem, dawał jej wolność, niczego nie narzucał. Podczas studiów związała się z Grupą Krakowską: jednym z najradykałniejszych ugrupowań awangardowych w Polsce.

Aktywna na wielu polach – rzeźbiarka i malarka, członkini zespołu teatru eksperymentalnego Cricot, społeczniczka. Gdy w latach trzydziestych zaczęła realizować się twórczo, szła pod prąd głównego nurtu sztuki, pokonując podwójną przeszkodę: bycia kobietą i artystką powszechnie niezrozumiałej awangardy.

W drugiej połowie lat trzydziestych na kartach szkicownika powstają jej pierwsze prace malarskie Jaremy.

Maria Jarema's artistic personality already began to take shape in her family home. Her mother was a music teacher, so piano passages and études were commonplace in their everyday life. Maria was the seventh of eight children, twin sister to Nuna, with whom she shared a very strong bond until the end of her life. As Henryk Stażewski asserted, it resulted in her obsession for duality, clear in her works. Her older brother, Józef Jarema, instilled in Maria a dream of Paris and a passion for theatre.

The young girl quickly chose her own path and although she watched her brother and his famous friends, she opted for a sculpture course at the Academy of Fine Arts in Kraków in Xawery Dunikowski's studio. Once she mastered the curriculum, she started to experiment with the form, which Professor Dunikowski applauded. When he realised he was dealing with an exceptional talent, he gave her freedom and imposed nothing. During her studies, she became involved with the Kraków Group: one of the most radical avant-garde associations in Poland.

She was active in a number of fields: as a sculptor and painter, member of the experimental theatre ensemble Cricot, and social activist. In the 1930s, when her artistic successes began, she went against the main tide in art, overcoming the double obstacle of being a woman and an artist of the generally misunderstood avant-garde.

In the late 1930s, Jarema created her first paintings in a sketchbook. Their



*Dwie siostry*

1954

monotypia, tempera na papierze  
83,5 × 61 cm

*Two Sisters*

1954

monotype, tempera on paper  
83,5 × 61 cm





*Figury*  
1954  
monotypia, tempera na papierze  
121 × 85 cm

*Figures*  
1954  
monotype, tempera on paper  
121 × 85 cm



*Filtry II*

1955  
monotypia, tempera na papierze  
naklejonym na płótno  
99,5 × 68 cm

*Filters II*

1955  
monotype, tempera on paper  
mounted on canvas  
99,5 × 68 cm





*Filtry 12*  
1956  
monotypia, olej na papierze  
naklejonym na płótno  
100 × 70 cm

*Filters 12*  
1956  
monotype, oil on paper  
mounted on canvas  
100 × 70 cm



*Filtry XIII*

1957  
monotypia, tempera na kartonie  
naklejonym na płótno  
110 × 75 cm

*Filters XIII*

1957  
monotype, tempera on  
paperboard mounted on canvas  
110 × 75 cm



*Filtry XIV*

1957  
monotypia, tempera na kartonie  
naklejonym na płótno  
109,5 × 74,5 cm

*Filters XIV*

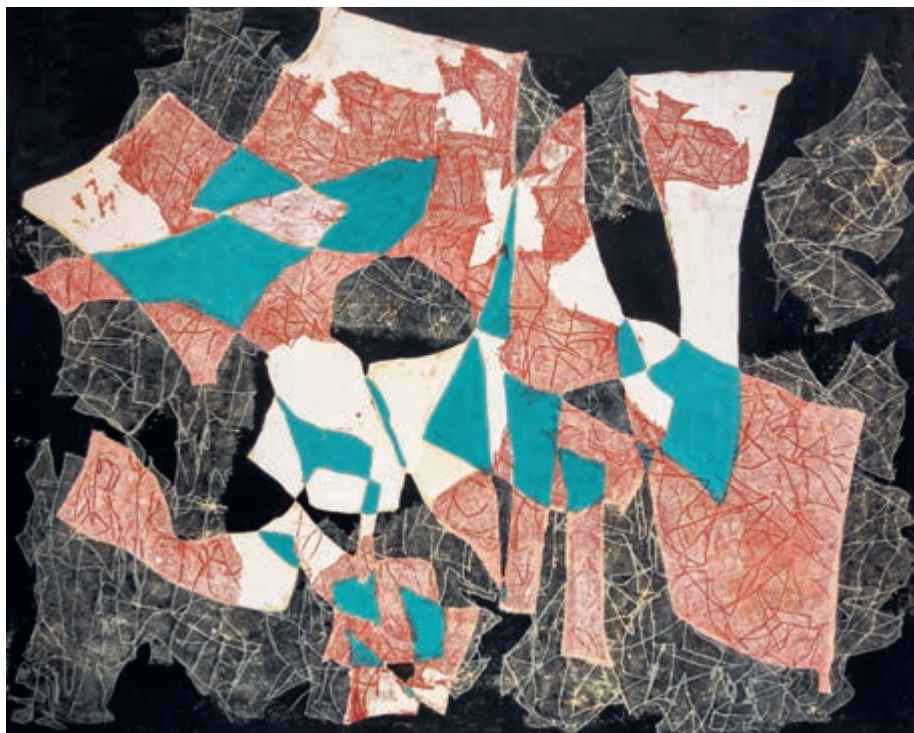
1957  
monotype, tempera on  
paperboard mounted on canvas  
109.5 × 74.5 cm



*Penetracje VII*  
1958  
monotypia, tempera,  
olej na płótnie  
100 × 116 cm

*Penetrations VII*  
1958  
monotype, tempera,  
oil on canvas  
100 × 116 cm





*Filtry II*  
1958  
monotypia, tempera na papierze  
88,5 × 108 cm

*Filters II*  
1958  
monotype, tempera on paper  
88.5 × 108 cm



**Maria Jarema** (1908–1958) – polska malarka, rzeźbiarka, scenografka i projektantka kostiumów. Młoda Jaremianka doskonaliła swój talent na studiach rzeźbiarskich w pracowni Xawerego Dunikowskiego w Akademii Sztuk Pięknych w Krakowie. Związana na studiach z Grupą Krakowską, a następnie z teatrem eksperymentalnym Tadeusza Kantora, została jedną z najwybitniejszych przedstawicielek polskiej sztuki nowoczesnej. Jej prace malarskie, pełne abstrakcyjnych kształtów, cechuje wielowymiarowość, przestrzenność, rytmiczność i barwność. Minialbum prezentuje wczesną twórczość artystki oraz wybrane dzieła ze znanych cykli: *Wyrazy*, *Filtry*, *Penetracje* i *Rytmy*.

**Maria Jarema** (1908–1958) – Polish painter, sculptor, stage and costume designer. Young Jarema polished her talent during sculpture studies in Xawery Dunikowski's studio at the Academy of Fine Arts in Kraków. Involved with the Kraków Group, then with Tadeusz Kantor's experimental theatre, she became one of the most outstanding women in Polish modern art. Her paintings, brimming with abstract shapes, are multidimensional, spatial, rhythmic, and colourful. The mini-album presents the artist's early works and selected pieces from the famous cycles: *Expressions*, *Filters*, *Penetrations*, and *Rhythms*.