



JERZY
NOWOSIELSKI

BOSZ



JERZY

NOWO

S I E L S K I

BOSZ®

BoSz Szymanik i wspólnicy sp. jawna
38-722 Olszanica 311
Biuro: ul. Przemysłowa 14, 38-600 Lesko
tel. +48 13 469 90 00, +48 13 469 90 10
faks +48 13 469 61 88
biuro@bosz.com.pl
www.bosz.com.pl

okładka:
Akt przed lustrem,
zob. s. 93

Jerzy Nowosielski w pracowni, 1968







SPIS

8

JERZY NOWOSIELSKI –
JESTEM CZŁOWIEKIEM
POGRANICZA

42

MAŁARSTWO

146

RYSUNKI

164

WYBRANE WYDARZENIA
Z ŻYCIA I TWÓRCZOŚCI
JERZEGO NOWOSIELSKIEGO

JERZY
NOWOSIELSKI

JESTEM
CZŁOWIEKIEM
POGRANICZA

Pytanie o to, kim jesteśmy i jak siebie postrzegamy, jest jedną z podstawowych kwestii towarzyszących ludzkości od początku jej istnienia. Potrzeba identyfikacji i utożsamienia się „z czymś” lub „z kimś” to zjawisko typowe i charakterystyczne dla człowieka.

Tożsamość

jest określana przede wszystkim w relacji do innych ludzi, grup społecznych, kręgów kulturowych i przekonań religijnych. Szczególne znaczenie dla jej kształtowania ma przebywanie w wielokulturowym społeczeństwie, w którym właściwie bezustannie i wciąż na nowo jednostka umiejscawia siebie względem innych. Miejsce urodzenia to kolejny czynnik w istotnym stopniu wpływający na człowieka i skłaniający go do pewnych działań. Kierunki postępowania wydają się naturalnym wyborem i następstwem pochodzenia. Dorastanie w konkretnym miejscu wyposaża nas w bagaż doświadczeń, który ma wpływ na całe nasze życie. Każde miejsce jest szczególne, ma swojego *genius loci* – ducha opiekuńczego, powodującego, że dana przestrzeń jest unikatowa. ■

Jerzy Nowosielski urodził się w Krakowie, chwilę po odzyskaniu przez Polskę niepodległości po stu dwudziestu trzech latach niewoli. Miejsce, gdzie przyszedł na świat i dorastał, moment historyczny, ówczesna sytuacja polityczna oraz różnorodność społeczna i kulturowa stały się istotnymi czynnikami w kształtowaniu osobowości, a przede wszystkim identyfikacji twórczej przyszłego artysty. Kraj, w którym urodził się Nowosielski, był państwem wielonarodowym, wielokulturowym, wielowyznaniowym, przede wszystkim położonym między Wschodem i Zachodem Europy. Lokalizacja sprzyjała silnemu zróżnicowaniu etnicznemu oraz obecności licznych mniejszości narodowych – szacuje się, że stanowiły wtedy nawet około 30% ludności całego kraju. Trudno jednoznacznie oszacować w liczbach proporcje rozmaitych narodów zamieszkujących ówczesne tereny Rzeczypospolitej, wiadomo jednak, że była to ludność pochodzenia ukraińskiego, żydowskiego, białoruskiego oraz niemieckiego. Polska stanowiła granicę między kulturą Wschodu i Zachodu, a związana z tym mozaika narodowościowa była bezpośrednią przyczyną wielu problemów i otwartych konfliktów, jednocześnie stwarzając możliwość kontaktu z różnymi kulturami, wyznaniem, obyczajami i tradycjami. Obcowanie ze sobą, przenikanie się i asymilacja rozmaitych elementów przyczyniały się do powstania niepowtarzalnej i wyjątkowej struktury kulturowej, szczególnie widocznej na terenach wschodnich. Było to trudne i bolesne, a jednocześnie piękne i niepowtarzalne, pozwalało też na rozwój interesujących zjawisk w dziedzinie sztuki, ubogacało kulturowo i ideowo ludzi, którzy w tym czasie dorastali i kształtowali swoje osobowości. ■

Nowosielski od najmłodszych lat bardzo żywo odczuwał kwestię zróżnicowania religijnego i etnicznego. Historia tego artysty obrazuje ciekawe i skomplikowane losy ludzi pochodzących z rodzin o odmiennych wyznaniach, z obszarów, na których przenikają się kultury różnych regionów. Jego ojciec był z pochodzenia Łemkiem, wywodził się z okolic Sanoka. Co najistotniejsze, był unitą głęboko związanym ze swoją wspólnotą. W Polsce unitami określano wyznawców Kościoła greckokatolickiego,

nazywanego też niekiedy Kościołem unickim, który powstał na terenach Rzeczypospolitej po zawarciu unii brzeskiej w 1596 roku. Matka pochodziła z katolickiej, polskiej rodziny o korzeniach austriacko-niemieckich. Oczywiście powodowało to napięcia i konflikty, które – jak mawiał Nowosielski – były dla niego bolesne szczególnie w dzieciństwie. Od dziecka znał dwa języki: polski i ukraiński, co bardzo wpłynęło na późniejsze poszerzenie jego horyzontów. Z czasem jednak doszedł do wniosku, że jest losowi wdzięczny za tę różnorodność i pochodzenie. Na razie jako dziecko razem z ojcem „wymykał się” na ulicę Wiślną w Krakowie do cerkwi greckokatolickiej, w której został ochrzczony. Ojciec śpiewał w tamtejszym chórze, a mały Jurek uczestniczył w prawdziwie artystycznych doznaniach muzycznych. „Domowi rodzinnemu zawdzięczam to, że jestem człowiekiem pogranicza. Rzeczywiście wychowywałem się równocześnie w dwóch kulturach: wschodniochrześcijańskiej, słowiańskiej oraz rzymskokatolickiej, polskiej”¹ – wspominał artysta. ■

Ochrzczony

w Kościele greckokatolickim Nowosielski czuł swoją przynależność do tej wspólnoty. Jednocześnie, jak sam wielokrotnie mawiał, od dziecka przeczuwał, że jego prawdziwą religią jest prawosławie, które w jego odczuciu było bardziej autentyczne, pierwotne. Niedługo po zdaniu egzaminu dojrzałości w październiku 1942 roku wstąpił do nowicjatu w klasztorze prawosławnym. Bardzo trudno określić, jakie były bezpośrednie powody takowej decyzji. Sam Nowosielski niemal pół wieku później tak komentował swoje postanowienie: „Miałem tego typu ciągoty od dziecka, byłem zauroczony liturgią prawosławia, myślałem, że się odnajdę w tym świecie, że potrafię się tam jakoś po ludzku i duchowo zrealizować... Ale to była jeszcze dziecinnie-młodzieńcza wiara, którą trzeba było stracić, jak człowiek dojrzewał, i potem wrócić do tych spraw w inny sposób”². Podczas pobytu w nowicjacie we lwowskim klasztorze Świętego Jana Chrzciciela na Kajzerwaldzie albo tuż po nim, utracił wiarę w sensie metafizycznym. „Znałem jednego takiego prawdziwego ateistę – ja nim byłem przez kilka lat. Sam przeszedłem przez doświadczenie żywego odczucia nieistnienia Boga. Podobnie jak żywe jest odczucie Boga z krzaku gorejącego, tak samo żywe może być odczucie nieistnienia Boga. Zdarza się to bardzo rzadko, jest czymś bardzo wyzwalającym, graniczącym z euforią. To doświadczenie żywego odczucia nieistnienia Boga dało mi bardzo wiele. Gdybym przez to nie przeszedł, nie byłbym tym, kim jestem. Zdarzyć

¹ Z. Podgórzec, *Mój Chrystus. Rozmowy z Jerzym Nowosielskim*, Wydawnictwo Łuk, Białystok 1993, s. 104.

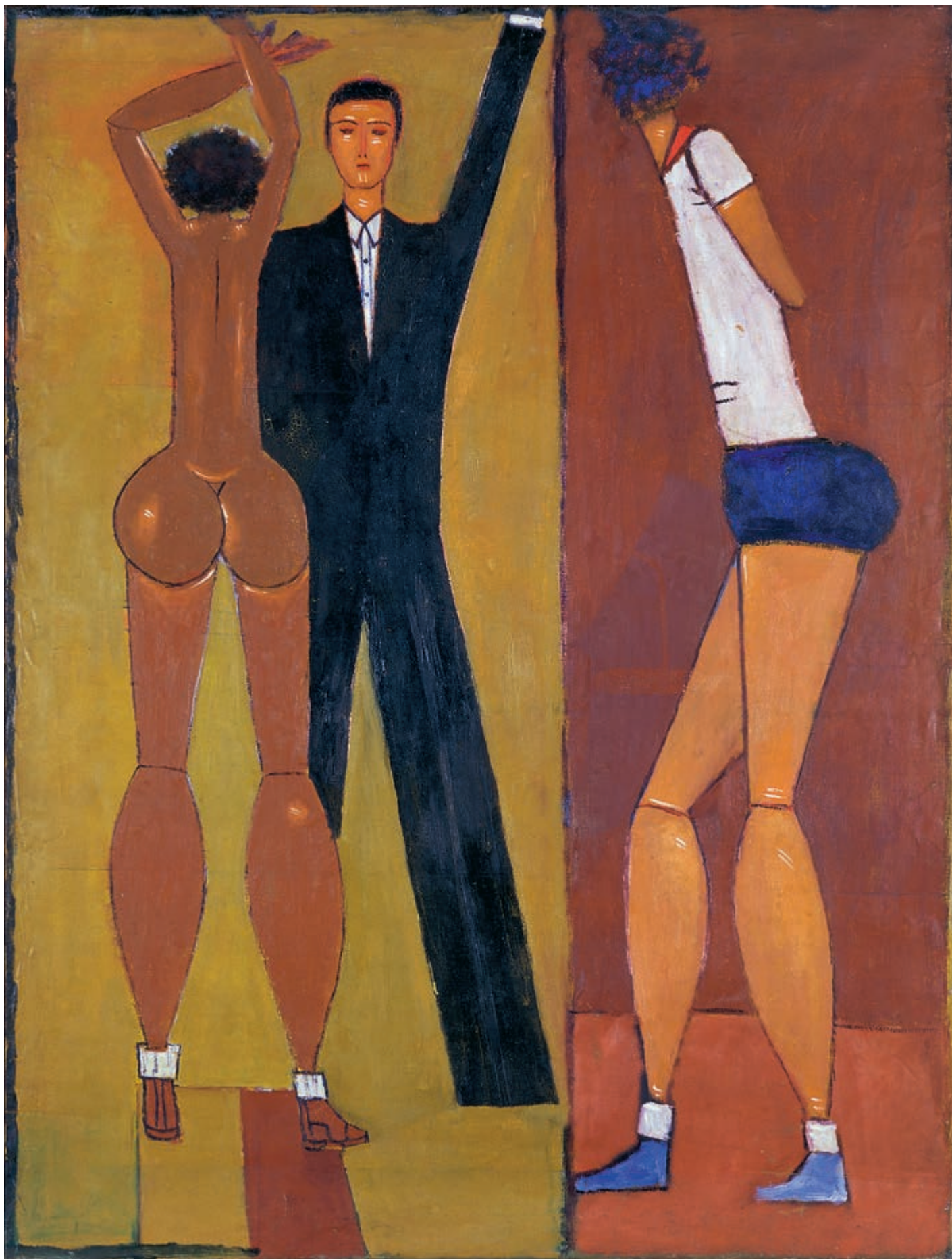
² K. Czerni, *Nietoperz w świątyni. Biografia Jerzego Nowosielskiego*, Wydawnictwo WAM, Kraków 2018, s. 79.



Bitwa o Addis Abebę, 1947,
olej na płótnie, 136,7 × 78,4 cm



Gimnastyczki, 1952,
olej na płótnie, 49,5 × 59,5 cm



Kompozycja z dwiema kobietami, 1954,
olej na płótnie, 135 × 100 cm



Dwie kobiety w negliżu, 1975,
akryl na płótnie, 90 × 80 cm

Akt w czepku, 1976,
olej na płótnie, 120 × 100 cm



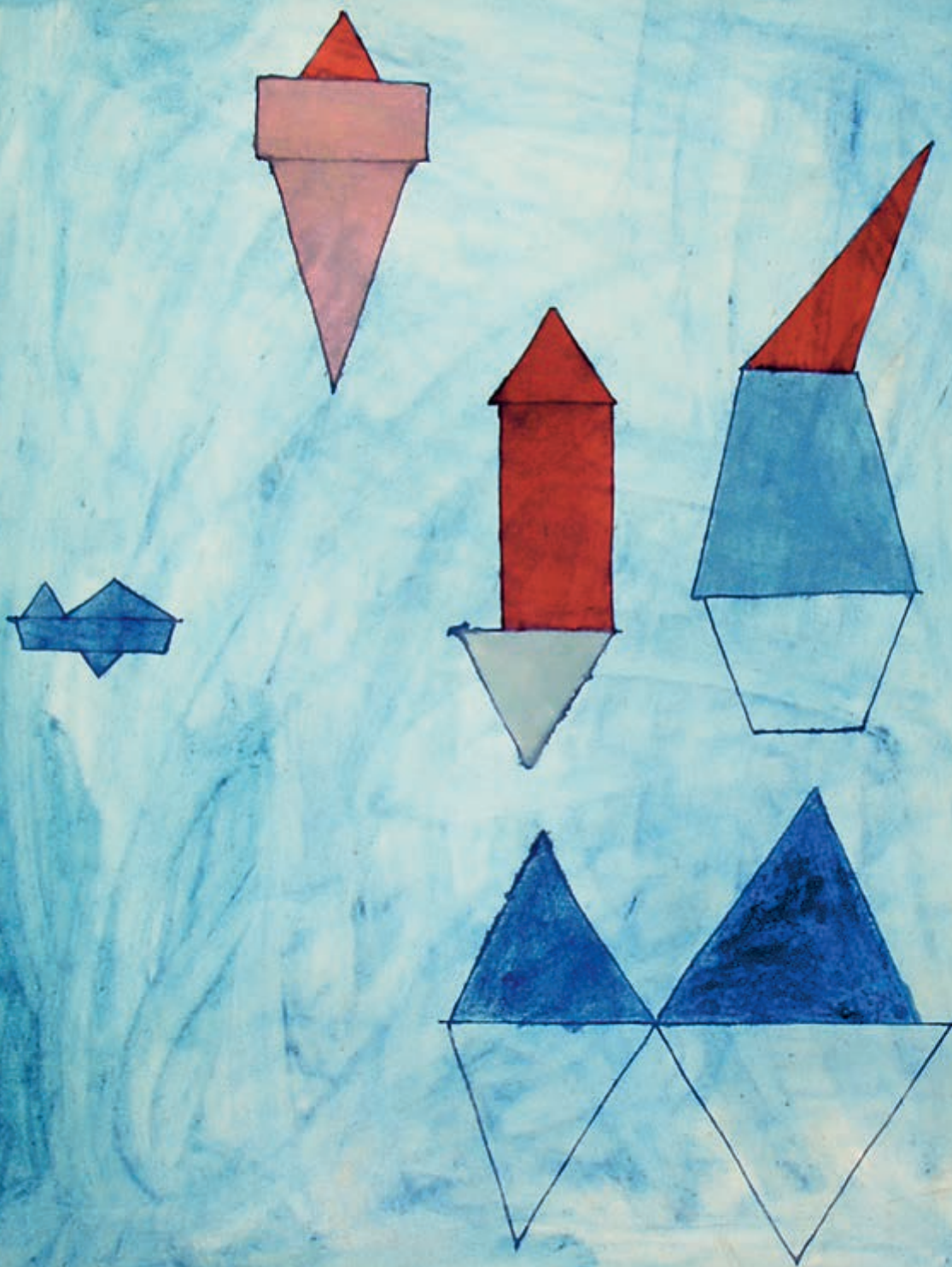




131

Monografia nieznanym, 1991,
olej na płótnie, 120 × 100 cm

Wspomnienia z Egiptu, 1992,
olej na płótnie, 75 × 120 cm



*Abstrakcja (na odwrocie Akt), [1947],
tusz, akwarela na papierze, 28,2 × 25,5 cm*



Pożar, [1952],
tuszu, akwarela na papierze, 18,5 × 12,4 cm

IX 1962

Jerzy Nowosielski wraca na stałe do Krakowa. Wprowadza się wraz z żoną do domu, który przy ul. Józefa Narzymskiego 19 wybudowali jeszcze w latach 50. jego rodzice. Od tej pory mieści się tam jego pracownia, tam też będzie mieszkał do śmierci.

1 X 1962

Zostaje mu powierzona pracownia malarstwa na krakowskiej Akademii Sztuk Pięknych (ASP). Jego praca w charakterze pedagoga potrwa aż do 1993 roku.

23 IX 1963

Otrzymuje stanowisko docenta etatowego na Wydziale Malarstwa ASP w Krakowie.

12–30 XI 1963

Odbywa się indywidualna wystawa poświęcona twórczości Jerzego Nowosielskiego w londyńskiej Cassel Gallery.

1965

Pracuje nad projektem i realizacją ołtarza do kościoła redemptorystów w Krakowie. W tym samym czasie wykonuje polichromię w kościele rzymskokatolickim w Warszawie-Jelonkach.

1 I 1965–30 IX 1968

Pełni funkcję kierownika Katedry Rysunku i Malarstwa ASP (do czasu reorganizacji Wydziału w październiku 1968 roku).

1966

Towarzystwo Austriacko-Polskie w Wiedniu organizuje indywidualną wystawę prac Jerzego Nowosielskiego w Galerie in der Biberstrasse Ausstellung.

1966–1968

Pracuje wraz z zespołem Adama Stalony-Dobrzańskiego i Bolesława Oleszki przy polichromiach w katedrze Narodzenia Przenajświętszej Bogurodzicy we Wrocławiu. Jest również zaangażowany w tworzenie wystroju wnętrza oraz projekty elementów wyposażenia, takich jak witraże, meble czy szaty liturgiczne.

1969

Nowosielski zaczyna pełnić funkcję kierownika Pracowni Malarstwa Sztalugowego przy Katedrze Malarstwa i Rysunku ASP w Krakowie.

IV 1970

W refektarzu w krakowskiej cerkwi prawosławnej Zasnienia Najświętszej Maryi Panny przy ul. Szpitalnej ma miejsce odsłonięcie podarowanego przez Nowosielskiego ikonostasu, który do Krakowa został przeniesiony z cerkwi prawosławnej w Orzeszkowie, gdzie nie został zaakceptowany przez parafian.

1972

Jerzy Nowosielski zostaje współautorem projektu prawosławnego soboru Świętej Trójcy w Hajnówce (dawna cerkiew Świętego Mikołaja). Opracowuje kolorystykę fasady i polichromię świątyni. Zachowały się liczne projekty artysty, które jednak nie spotkały się z pełną akceptacją i nigdy nie zostały zrealizowane.



Jerzy Nowosielski
w pracowni, Łódź, 1958

JERZY

NOWOSIELSKI

wielokrotnie zadawał sobie artystyczne pytania o pochodzenie swojej sztuki. Cała jego twórczość malarska jest próbą odpowiedzi na nurtujące kwestie dotyczące tożsamości. Artysta stworzył indywidualny i niepowtarzalny styl, sposób malarski, na który złożyło się wiele elementów powodujących jego unikatowy i oryginalny wydźwięk. Spośród licznych czynników wystarczy przywołać miejsce pochodzenia artysty, wielokulturowość, otaczające go społeczeństwo, ciekawą rodzinę, fascynację ikoną jako dziełem sztuki i obrządkiem prawosławia.

