



**BOSZ**  
*art*

MALARSTWO ŚWIATOWE

WORLD PAINTING

**Amedeo Modigliani**

Printed in Poland

Wydawnictwo BoSz  
BoSz Szymanik i wspólnicy spółka jawna  
38-722 Olszanica 311  
Biuro/Office: ul. Przemysłowa 14, 38-600 Lesko  
tel. +48 13 469 90 00  
fax +48 13 469 61 88  
biuro@bosz.com.pl  
www.bosz.com.pl

MALARSTWO ŚWIATOWE

WORLD PAINTING

# Amedeo Modigliani

**Amedeo Modigliani** urodził się w 1884 roku w Livorno (Włochy) w rodzinie przedsiębiorców o sefardyjskich korzeniach. Rysunku i malarstwa uczył się początkowo w rodzinnej miejscowości, następnie we Florencji i w Wenecji. Tam również studiował dzieła starych mistrzów malarstwa. W 1906 roku podjął decyzję o wyjeździe do Paryża. Stolica Francji nie była początkowo łaskawa dla artysty – mimo udziału w kolejnych odsłonach Salonu Niezależnych prace Amedea Modiglianiego nie trafiały w gust odbiorców. Niemniej jednak samo awangardowe środowisko artystyczne Montmartre'u i Montparnasse'u, w którym malarz się odnalazł, działało na niego inspirująco. Przyjaźń z Constantinem Brâncușim spowodowała, że na kilka lat poświęcił się rzeźbie. Tworzywem był wapień, a inspiracją – spuścizna Włoch. Rzeźby Amedea Modiglianiego cechuje świadoma archaizacja formy, a tematem przewodnim pozostają kariatydy. Brak sukcesów, mimo udziału w Salonie Jesiennym w 1912 roku, i prawdopodobnie pogarszający się stan zdrowia spowodowały, że pod koniec 1913 roku artysta zarzucił rzeźbę i zwrócił się znów ku malarstwu, któremu pozostał wierny już do śmierci.

Kilkrotnie wystawiał prace na salonach, ponieważ jednak nie związał się z żadnym z nowych prądów popularnych w Paryżu, jego mocno zindywidualizowane obrazy cieszyły się znikomą popularnością. Podobnie jak w życiu prywatnym, także w twórczości pozostał samotnikiem i outsiderem. Indywidualizm Amedea Modiglianiego, polegający na umiejętnym łączeniu dorobku dawnych epok z nowoczesnymi kierunkami, zapewniły mu miejsce w historii sztuki. Artysta nie doczekał własnego sukcesu – wzrost popytu na

jego prace i sława przyszły dopiero po zorganizowanej pośmiertnie wystawie.

W dorobku Amedea Modiglianiego odnajdujemy podobizny całej artystycznej bohemy Paryża początku XX wieku. Artysta portretował, nie raz po wielokroć, swoich przyjaciół i znajomych – Pabla Picassa, Maurice'a Utrilla, Diega de Riverę, Chaïma Soutine'a, Leopolda Zborowskiego, jego żonę Annę, Lunię Czechowską – oraz kochanki: Annę Achmatową, Beatrice Hastings, Jeanne Hébuterne.

Uchodzący za najśłynniejszy portret kobiety w dziejach świata – *Akt leżący* (na lewym boku) Amedea Modiglianiego – jest obecnie własnością prywatną, a publiczności był udostępniony ostatnio przez Tate Modern w ramach wielkiej monograficznej wystawy artysty. Jego wartość wycenia się na 100 milionów dolarów. Walorem tego obrazu jest to, że zawiera w sobie kilka najważniejszych cech stylu artysty: cytat z dzieła kanonicznego (w tym wypadku *Wielkiej odaliski* Jeana-Auguste'a-Dominique'a Ingres'a), oszczędność detalu i portret psychologiczny modelki. Pochodzący z Włoch malarz dość często odwoływał się w swoich pracach do dzieł wielkich mistrzów malarstwa – Tycjana, Rafaela, Botticellego, Giorgionego, Ingres'a – zapożyczając układ ciała modela, częściej modelki. Oszczędność detalu, który w portrecie uważał za zbędny, to druga charakterystyczna cecha jego twórczości. Postaci z obrazów Amedea Modiglianiego odziane są w proste, stonowane kolorystycznie ubrania (bądź są – jak w tym wypadku – nagie), ukazane w bliskich kadrach wnętrza, w których są widoczne wyłącznie ściany i mebel, na którym posadowiono modela.

Trzecią, najbardziej charakterystyczną cechą twórczości malarza jest to, że całkowicie świadomie nie dbając o zachowanie podobieństwa osoby

portretowanej, artysta sprawia, że pozostaje ona stosunkowo łatwa w identyfikacji. To właśnie ta syntetyzacja rysów jest najbardziej wyrafinowanym środkiem wyrazu, za który twórca jest podziwiany. Skromnie ubrane postaci, pozbawione wszelkich ozdób i atrybutów, przedstawione w zunifikowanych wnętrzach, nie dają widzowi żadnych wskazówek. W pierwszym, preikonograficznym odbiorze obrazu nie wiemy, czy mamy do czynienia z osobą zamożną, czy ubogą, uprzywilejowaną czy pozostającą na marginesie życia społecznego. Z odludkiem czy – przeciwnie – z duszą towarzystwa. Amedeo Modigliani demokratyzował portretowanych absolutnie właśnie dzięki kompletnemu brakowi czułości dla detalu. Owalne twarze, wydłużone szyje, nawet pewna świadoma deformacja ciała kierują naszą uwagę ku twarzy i oczom portretowanej postaci. I tu, paradoksalnie, zupełnie bez trudu widz rozpozna, na którym obrazie mamy do czynienia z Lunią Czechowską, na którym zaś – z Anną Zborowską, Renée Kisling czy Jeanne Hébuterne. Przyjęty przez artystę system twórczy umożliwiał precyzyjne oddanie najbardziej charakterystycznych cech osoby, którą malował. Przed przystąpieniem do pracy przy płótnie Amedeo Modigliani miał długo się przypatrywać modelowi i wykonywał kilka szkiców. Po pędzel i farby sięgał dopiero w tym momencie, w którym uznał, że odkrył prawdziwą istotę – esencję postaci. To właśnie człowiek interesował artystę najbardziej – w grupie około czterystu prac malarskich, jakie po sobie pozostawił, zaledwie kilka to pejzaże. Martwa natura i malarstwo rodzajowe nie interesowały go zupełnie. W czasach, w jakich przyszło artyście żyć, malowanie krajobrazu czy martwej natury nie pociągało za sobą dodatkowych kosztów, modela jednak

należało opłacić. Być może dlatego tyle w dorobku artysty powtarzających się portretów osób z jego najbliższego otoczenia. Modelami, a częściej modelkami artysty pozostawali najbliżsi – przyjaciele, sąsiedzi, okoliczne sklepikarki i rzemieślnicy. Ujmujący sposób bycia, ogłada i nienaganne maniery pomagały w kontaktach, choć w naprawdę zażyłych relacjach Amedeo Modigliani bywał trudny. Wrodzona niestałość w uczuciach, spotęgowana alkoholem i używkami, doprowadzała nieraz do dramatycznych napięć, napędzając aurę skandalu, która towarzyszyła artyście przez cały jego pobyt w Paryżu.

Życie pełne pasji, niedostatek, używki, alkohol, skandale towarzyskie, przedwczesna śmierć artysty i dramat jego partnerki były łąkowym kąskiem dla literatury i kina. Powstało kilka biografii, powieści i filmów opartych na mniej lub bardziej autentycznych wątkach z życiorysu Amedea Modiglianiego. Wszystko to rozpala masową wyobraźnię i wzmacnia zainteresowanie twórcą, kreując mit malarza, podczas gdy to, co naprawdę autentyczne i istotne, czyli artystyczna spuścizna, doskonale broni się sama – w zgodzie lub, przeciwnie, na przekór legendzie.

Agnieszka Władka-Bisaga – historyk sztuki, doktor nauk humanistycznych. Od 2006 roku pracownik Muzeum Narodowego w Krakowie, od 2017 roku pracownik Muzeum Książąt Czartoryskich.



**Leopold Zborowski**  
*Leopold Zborowski*  
ok. / ca. 1916  
olej na płótnie / oil on canvas  
116,2 × 73 cm



**Max Jacob**  
*Max Jacob*  
ok. / ca. 1916–1917  
olej na płótnie / oil on canvas  
92,7 × 60,3 cm

**Śliczna pokojówka**  
*Lovely Maid*  
1915  
olej na płótnie / oil on canvas  
110,5 × 49,8 cm





**Amazonka**

*The Amazon*

1909

olej na płótnie / oil on canvas

92 x 65 cm



*Alicja*

*Alice*

ok. / ca. 1918

olej na płótnie / oil on canvas

78,5 x 39 cm





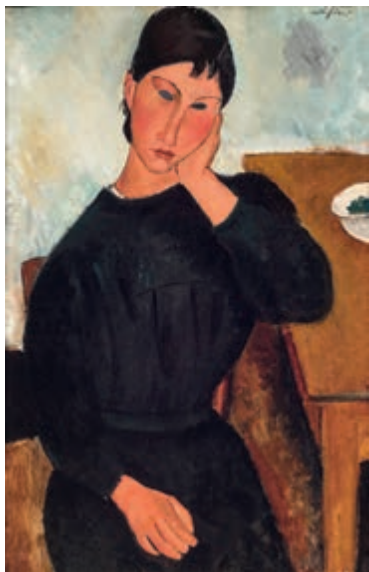
*Chłopiec w marynarskim stroju*  
*Boy in a Sailor Suit*  
1917  
olej na płótnie / oil on canvas  
92,1 × 60,3 cm



***Dziewczyna w zielonej bluzce***  
*Girl in a Green Blouse*  
1917  
olej na płótnie / oil on canvas  
81,3 × 46 cm

***Włoszka***  
*The Italian*  
ok. / ca. 1918–1919  
olej na płótnie / oil on canvas  
102,6 × 67 cm





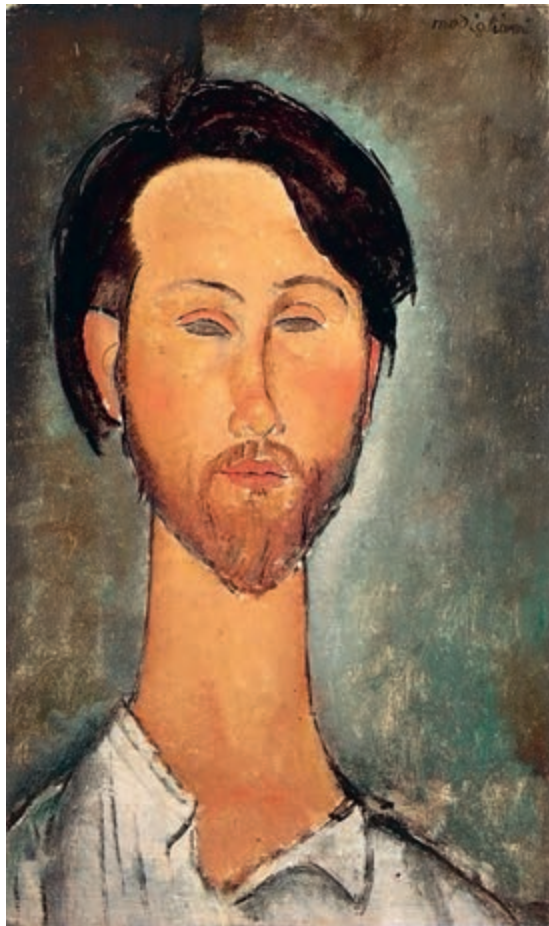
***Kwiaciarka***

*Flower Vendor*

1919

olej na płótnie / oil on canvas

116,8 × 73,7 cm



***Elwira odpoczywająca przy stole***

*Elvira Resting at a Table*

ok. / ca. 1918–1919

olej na płótnie / oil on canvas

92,7 × 60,5 cm

***Portret Leopolda Zborowskiego***

*Portrait of Leopold Zborowski*

1918

olej na płótnie / oil on canvas

46 × 27 cm





**Portret artysty Leopolda Survage**  
*Portrait of the Artist Leopold Survage*

1918

olej na płótnie / oil on canvas

61,5 × 46 cm





**Życie pełne pasji, niedostatek, używki, alkohol, skandale towarzyskie, przedwczesna śmierć artysty i dramat jego partnerki były łakomym kąskiem dla literatury i kina. Powstało kilka biografii, powieści i filmów opartych na mniej lub bardziej autentycznych wątkach z życiorysu Amedea Modiglianiego. Wszystko to rozpala masową wyobraźnię i wzmaga zainteresowanie twórcą, kreując mit malarza, podczas gdy to, co naprawdę autentyczne i istotne, czyli artystyczna spuścizna, doskonale broni się sama – w zgodzie lub, przeciwnie, na przekór legendzie.**

A life full of passion, poverty, drugs, alcohol, social scandals, the premature death of the artist and the drama of his partner were a tasty morsel for literature and cinema. There have been several biographies, novels and films based on more or less authentic themes from the biography of Amedeo Modigliani. All this has ignited the popular imagination and intensified interest in the artist, creating the myth of the painter, while what is truly authentic and relevant, that is, his artistic legacy, is still perfectly capable of standing on its own merits – in conjunction with, on the contrary, in contradiction to the legend.